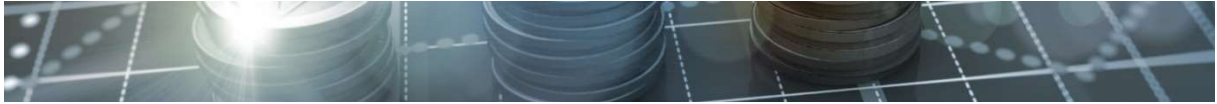


Lønnsstatistikk 2018

Arkitektbedriftene i Norge



Innhold

Lønnsstatistikk for ansatte i arkitektbedrifter 2018	3
Gjennomsnittlig lønn for samtlige årskull	5
Lønnsstatistikk for ansatte, med utdanning på masternivå , fordelt på eksamensår	6
Lønnsstatistikk for ansatte, med utdanning på bachelornivå , fordelt på eksamensår	7
Lønnsstatistikk for ansatte, med utdanning på fagskolenivå , fordelt på eksamensår	8
Lønnsstatistikk for ansatte med annen utdanning , fordelt på eksamensår	9
Lønnsstatistikk for ansatte med utdanning på masternivå fordelt, på regioner og eksamensår	10

Lønnsstatistikk for ansatte i arkitektbedrifter 2018

Oslo, 11. februar 2019

Som arbeidsgiverforening er det Arkitektbedriftene i Norge sin oppgave å følge med på lønnsutviklingen i vår næring. Mange av medlemmene etterspør informasjon om dette for å kunne tilpasse seg markedet. Lønnsutviklingen er også en av de viktige parameterne for foreningens vurdering av bransjens utvikling og brukes i arbeidet med å påvirke bransjens rammebetingelser.

Denne undersøkelsen er gjennomført på grunnlag av fremforhandlet lønn i 2018.

Besvarelse og omfang

Datagrunnlaget for statistikken består av innsamlede data fra 3008 ansatte.

Inndeling tabeller

Lønnsstatistikken er i alle tabeller fremstilt som funksjon av eksamensår og utdanningsbakgrunn. Tabellene representerer alle ansatte på arkitektkontorene, uavhengig av fagområdet.

Master-/ sivilarkitekter: Utdanning tilsvarende master-/ sivilarkitekt, landskapsarkitekt, interiørarkitekt, sivilingeniør, siviløkonom, jurist eller annen utdanning på masternivå.

Bachelor: Arkitektutdanning, ingeniørutdanning eller annen utdanning på bachelornivå.

Fagskole: Utdanning innen design, DAK eller annen yrkesrettet utdanning på fagskolenivå.

Annet: Kompetanse fra videregående opplæring eller annen utdanning / opplæring.

Lønnsbegrepet

Statistikken beskriver fast brutto årslønn for ansatte i arkitektbedrifter, beregnet etter fast, registrert månedslønn pr. desember 2018. Deltid er regnet om til full tid. Overtidsgodtgjørelse og evt. tilleggsytelser er ikke tatt med.

Definisjon av eksamensår

Gjelder eksamen for den ansattes høyeste utdanningsnivå.

Beskrivelse av geografisk arbeidssted / region

Det er utarbeidet en tabell som viser lønn for master-/ sivilarkitekter fordelt på geografisk plassering av arbeidssted / region.

Regioner:

Nord-Norge: Nordland, Troms og Finnmark

Midt-Norge: Møre og Romsdal og Trøndelag.

Vestlandet: Hordaland, Rogaland, Sogn og Fjordane.

Sørlandet: Vest-Agder og Aust-Agder.

Østlandet: Telemark, Hedmark, Buskerud, Oppland, Østfold og Vestfold.

Oslo og Akershus: Én region.

Definisjon av spredningstall

Lønnsstatistikken er for hvert eksamensår / praksisår oppgitt med følgende spredningstall:

90 percentil. 90% har lavere og 10% høyere lønn enn denne lønn.

Øvre kvartil. 75% har lavere og 25% høyere lønn enn denne lønn.

Median. 50% har lavere og 50% høyere lønn enn denne lønn.

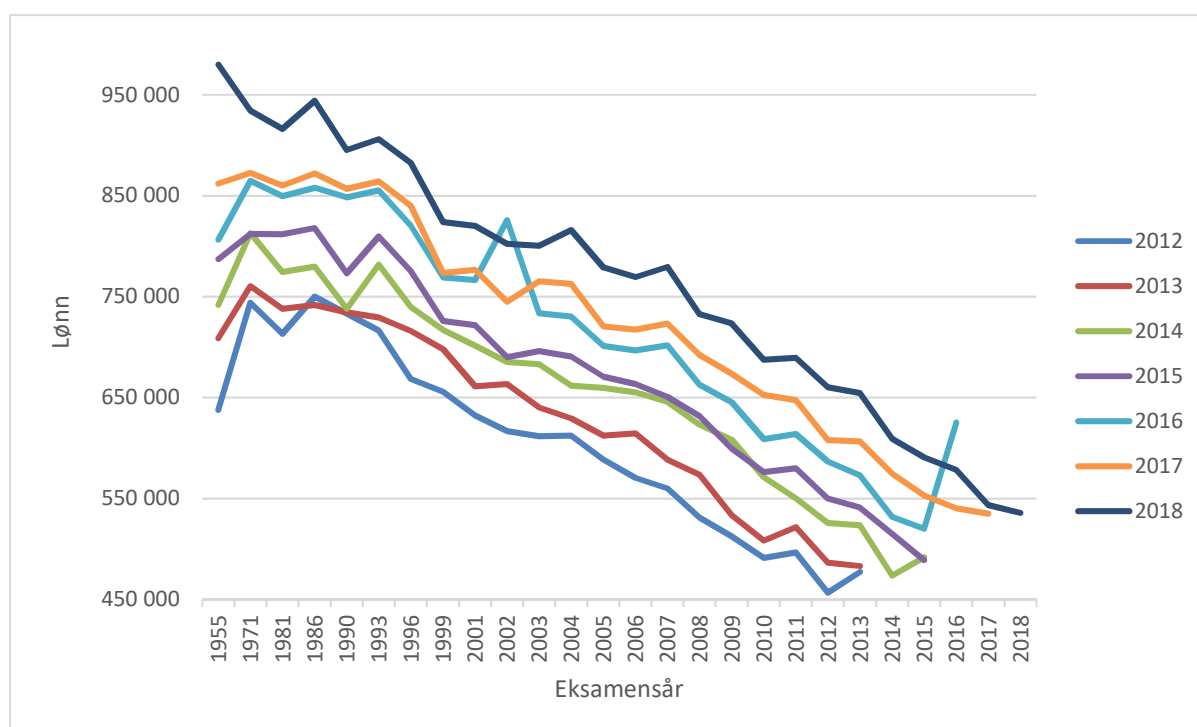
Nedre kvartil. 25% har lavere og 75% høyere lønn enn denne lønn.

Aritmetisk middel. Gjennomsnittslønn.

N/A. Ikke tilstrekkelig datagrunnlag (Not Available)

Gjennomsnittlig lønn for samtlige årskull

Statistikk 2018			
	Antall	Årslønn	Gjennomsnittlig eksamensår
Master	2 514	755 808	2004
Bachelor	231	642 216	2004
Fagskole	133	617 974	1995
Annet	130	627 655	1995
Totalsum	3 008	735 452	2003



Lønnsstatistikk for ansatte, med utdanning på **masternivå**, fordelt på eksamensår

Master						
År	Antall	90 persentil	Øvre kvartil	Median	Nedre kvartil	Aritmetisk middel
1955-70	9	1 152 210	1 102 500	928 611	850 000	979 958
1971-80	114	1 131 300	997 784	910 550	835 562	934 473
1981-85	121	1 050 000	967 769	910 100	846 000	916 284
1986-89	85	1 145 797	1 000 000	912 250	845 192	944 148
1990-92	73	1 091 200	924 528	882 115	798 000	895 420
1993-95	145	1 123 432	953 814	873 650	826 364	906 148
1996-98	152	1 024 800	943 061	863 282	800 003	882 757
1999-00	132	968 017	876 733	822 256	750 000	824 075
2001	68	923 519	881 437	833 250	759 992	820 093
2002	67	917 438	864 250	786 986	714 125	802 299
2003	72	900 000	853 972	801 000	741 750	800 412
2004	63	927 045	857 996	810 000	747 168	815 905
2005	83	898 000	834 390	779 600	710 531	779 023
2006	84	849 795	820 526	780 000	719 982	769 282
2007	99	895 944	824 592	774 000	720 571	779 400
2008	100	841 000	800 000	747 500	646 318	732 671
2009	92	807 361	772 600	727 000	671 144	723 561
2010	109	781 771	749 422	691 500	637 000	687 734
2011	91	807 127	724 588	688 800	640 000	689 532
2012	101	753 200	701 500	672 912	600 000	660 261
2013	124	718 931	700 175	660 000	615 000	654 533
2014	104	681 735	650 750	615 500	564 241	609 346
2015	121	657 000	624 500	595 000	550 000	590 876
2016	102	637 112	615 875	571 000	536 969	578 337
2017	118	614 948	571 656	540 000	511 475	543 458
2018	85	593 981	565 000	540 000	515 040	535 795

Antall	2 514
Gjennomsnittlig eksamensår	2004
Gjennomsnittlig lønn	755 808

Lønnsstatistikk for ansatte, med utdannelse på **bachelornivå**, fordelt på eksamensår

Bachelor						
År	Antall	90 persentil	Øvre kvartil	Median	Nedre kvartil	Aritmetisk middel
1955-70	2	785 745	760 012	717 124	674 235	717 124
1971-80	10	874 530	814 383	768 000	733 824	789 899
1981-85	7	865 600	766 272	700 000	628 233	718 430
1986-89	5	816 871	745 431	741 565	723 600	731 491
1990-92	11	981 847	857 160	820 000	798 068	823 413
1993-95	14	874 147	776 563	658 050	627 152	693 780
1996-98	11	936 000	892 000	768 000	632 063	780 200
1999-00	11	838 925	755 000	640 000	612 500	680 555
2001	12	804 400	788 754	757 700	627 750	716 324
2002	4	632 204	605 509	582 840	570 300	592 970
2003	4	788 646	749 115	721 977	711 407	738 545
2004	8	796 605	761 288	645 500	574 100	643 119
2005	14	727 801	679 409	626 855	552 131	613 109
2006	11	915 529	844 500	780 000	589 739	729 274
2007	12	738 570	715 424	670 000	632 392	665 157
2008	6	886 300	772 600	743 300	698 663	752 958
2009	8	671 000	644 000	584 500	558 250	602 375
2010	1	623 457	623 457	623 457	623 457	623 457
2011	7	628 380	602 250	561 561	543 228	574 424
2012	12	600 000	595 875	547 100	515 000	547 754
2013	7	644 400	597 000	550 000	525 000	557 286
2014	7	589 147	551 304	532 000	519 784	540 663
2015	11	583 512	563 500	560 000	471 875	521 210
2016	13	596 000	560 000	520 000	493 000	529 031
2017	13	594 878	520 284	483 550	460 000	502 171
2018	10	521 040	477 500	464 000	388 000	446 040

Antall	231
Gjennomsnittlig eksamensår	2004
Lønn	642 216

Lønnsstatistikk for ansatte, med utdannelse på **fagskolenivå**, fordelt på eksamensår

Fagskole						
År	Antall	90 persentil	Øvre kvartil	Median	Nedre kvartil	Aritmetisk middel
1955-70	3	1 054 710	923 775	705 550	537 025	738 683
1971-80	18	800 670	673 391	634 628	538 900	639 452
1981-85	16	780 000	639 395	570 313	541 250	608 605
1986-89	13	833 971	765 000	649 250	636 500	686 661
1990-92	8	876 250	695 784	624 005	589 738	678 880
1993-95	12	811 430	713 638	651 094	568 176	663 048
1996-98	14	903 007	849 210	670 898	579 750	695 070
1999-00	5	666 685	642 720	600 000	595 000	615 676
2001	2	559 000	542 500	515 000	487 500	515 000
2002	3	512 400	511 500	510 000	501 747	505 498
2003	1	N/A	N/A	N/A	N/A	N/A
2004	2	488 500	487 750	486 500	485 250	486 500
2005	3	587 708	569 270	538 539	534 770	556 513
2006	3	614 162	609 236	601 024	563 505	581 485
2007	1	N/A	N/A	N/A	N/A	N/A
2008	2	793 784	748 460	672 919	597 379	672 919
2009	4	663 716	614 523	550 937	511 010	574 596
2010	4	584 440	562 300	500 000	439 875	502 175
2011	3	714 676	664 173	580 000	532 500	604 448
2012	3	548 800	541 750	530 000	490 000	511 167
2013	1	N/A	N/A	N/A	N/A	N/A
2014	3	586 720	554 200	500 000	475 000	519 467
2015	2	479 850	479 625	479 250	478 875	479 250
2016	2	644 000	620 000	580 000	540 000	580 000
2017	2	589 800	574 500	549 000	523 500	549 000
2018	3	430 982	428 495	424 350	420 175	424 330

Antall	133
Gjennomsnittlig eksamensår	1995
Lønn	617 974

Lønnsstatistikk for ansatte med **annen utdannelse**, fordelt på eksamensår

Annet						
År	Antall	90 persentil	Øvre kvartil	Median	Nedre kvartil	Aritmetisk middel
1955-70	3	607 074	587 685	555 370	477 685	525 123
1971-80	15	794 475	657 878	588 700	517 802	607 477
1981-85	15	776 059	714 000	663 000	582 150	650 195
1986-89	14	793 099	700 000	672 100	572 708	673 831
1990-92	9	780 237	674 489	622 161	530 000	620 571
1993-95	13	882 400	750 000	674 489	570 000	678 276
1996-98	7	822 790	735 637	575 000	513 938	626 126
1999-00	10	800 869	692 750	622 500	562 500	640 149
2001	6	777 504	676 125	642 142	587 696	661 268
2002	2	862 266	855 245	843 544	831 842	843 544
2003	3	793 867	771 168	733 335	729 168	755 778
2004	5	542 920	517 900	480 500	442 750	525 120
2005	1	N/A	N/A	N/A	N/A	N/A
2006	3	641 800	605 500	545 000	483 000	544 000
2007	0	-	-	-	-	-
2008	4	819 643	774 108	660 194	556 134	670 047
2009	1	N/A	N/A	N/A	N/A	N/A
2010	2	559 490	549 575	533 050	516 525	533 050
2011	4	641 038	627 594	585 063	528 076	570 608
2012	3	717 226	662 017	570 000	495 000	581 344
2013	3	645 336	611 910	556 200	542 100	583 940
2014	0	-	-	-	-	-
2015	4	602 988	577 281	485 000	405 250	497 531
2016	2	598 979	543 112	450 000	420 000	513 112
2017	1	N/A	N/A	N/A	N/A	N/A
2018	0	-	-	-	-	-

Antall	130
Gjennomsnittlig eksamensår	1995
Lønn	627 655

Lønnsstatistikk for ansatte med utdanning på **masternivå**, fordelt på regioner og eksamensår

År	Antall	Regioner					
		Oslo og Akershus	Østlandet	Midt-Norge	Sørlandet	Nord-Norge	Vestlandet
1955-70	9	981 017	-	-	-	-	-
1971-80	114	990 890	854 064	859 883	867 00	846 219	834 044
1981-85	121	942 571	860 588	895 097	862 400	803 000	915 423
1986-89	85	977 468	810 290	903 627	825 000	-	872 080
1990-92	73	954 472	833 802	711 138	766 249	576 000	852 765
1993-95	145	960 765	821 812	817 353	838 172	784 257	904 983
1996-98	152	910 827	802 263	867 420	768 663	848 110	845 459
1999-00	132	883 609	784 977	788 764	765 834	760 402	751 110
2001	68	855 584	735 761	790 721	740 500	-	754 765
2002	67	829 243	780 332	793 238	892 125	702 000	757 112
2003	72	829 788	790 321	792 839	-	753 500	721 683
2004	63	843 390	733 750	782 646	745 000	-	710 745
2005	83	808 559	700 796	776 355	745 000	-	710 218
2006	84	796 955	739 798	791 576	-	677 592	671 947
2007	99	820 832	700 297	745 018	-	645 333	662 699
2008	100	773 721	702 553	689 079	-	677 728	652 268
2009	92	756 651	678 490	709 556	-	-	654 032
2010	109	710 515	566 511	693 039	638 933	-	630 241
2011	91	706 362	647 954	670 743	-	658 500	647 780
2012	101	681 805	608 802	678 986	-	613 333	582 779
2013	124	670 467	562 433	672 722	-	-	585 066
2014	104	626 886	555 028	626 215	-	610 542	550 534
2015	121	608 535	577 874	604 586	-	561 000	517 467
2016	102	596 092	543 072	560 913	560 000	559 625	509 033
2017	118	552 451	507 970	552 908	-	557 820	508 621
2018	85	540 688	536 950	536 250	-	501 060	501 000